

OptiChamber Diamond



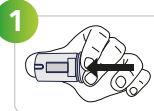
met
CountAir®

*Ontworpen
voor jou...*



Zo stel je de **CountAir®** in

De CountAir® heeft geen aan of uit knop en is na instellen direct klaar voor gebruik. Kijk nauwkeurig naar het aantal inhalaties op de verpakking van je dosisaerosol en onthoud dit aantal. Mocht het beeldscherm van de CountAir® aan staan, wacht dan 10 seconden tot het uit is.



1 Druk de instelknop van de CountAir® in en houdt deze ingedrukt.



2 Druk één keer op de controleknop. Je ziet nu op het beeldscherm getallen voorbijkomen.



3 Laat de instelknop los wanneer het juiste getal (aantal inhalaties in de dosisaerosol) in beeld komt. De CountAir® is nu ingesteld.



4 Druk de controleknop in om te controleren of het juiste aantal is ingesteld. Is dit niet gelukt, herhaal dan stap 1 t/m 3. Let op dat de letter C links in het beeldscherm staat, dan weet je zeker dat je de CountAir® op de juiste manier afleest.

Weet jij hoeveel pufjes er nog in jouw inhalator zitten?

Met de **CountAir®** ben je nooit meer de tel kwijt:

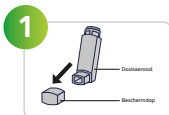
- 1** Inzicht in hoeveel doseringen er over zijn
- 2** Eenvoudig in gebruik
- 3** Zekerheid en vertrouwen



Je kunt op elk gewenst moment de CountAir® instellen. Ook als er nog een resterend aantal doseringen in het beeldscherm wordt weergegeven.

Het beeldscherm kan ook worden ingesteld voor linkshandig gebruik. Wacht tot het beeldscherm leeg is. Houdt nu de controleknop ingedrukt en druk de instelknop één keer in totdat het beeldscherm 180 graden is gedraaid.

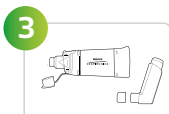
Zo gebruik je de CountAir®



1 Haal de beschermdop van je dosis-aerosol.



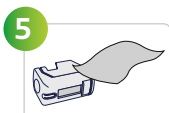
2 Plaats de dosis-aerosol in de CountAir® en controleer of deze goed vastzit.



3 Gebruik de dosis-aerosol altijd in combinatie met een voorzetkamer. Gebruik beide zoals uitgelegd door jouw zorgverlener.



4 Na de inhalatie toont het beeldscherm het resterend aantal inhalaties. Je kunt ook kort op de controleknop drukken.



5 Neem het mondstuk af met een droge tissue en plaats de beschermdop terug.

Bij iedere inhalatie telt de CountAir® af tot de dosis-aerosol leeg is. Op het beeldscherm verschijnen dan 4 streepjes naast elkaar. Haal dan de dosis-aerosol uit de CountAir® en gooi de lege dosis-aerosol weg. Als je dosis-aerosol nog medicatie bevat, moet je deze inleveren bij je apotheek.

Maak de CountAir® indien nodig schoon met een vochtige doek. Was de CountAir® niet af, want deze is niet waterdicht.

Als de batterij van de CountAir® bijna leeg is, verschijnen er twee verticale streepjes op het beeldscherm. De batterij gaat bij een gemiddeld gebruik twee jaar mee en is niet vervangbaar.

Kijk op www.countair.nl

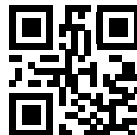
Praktische informatie

1 jaar garantie

Op iedere nieuwe OptiChamber en CountAir® heb je 1 jaar garantie. Mocht er onverhoopt iets stuk gaan bij normaal gebruik, dan kan je hier aanspraak op maken via je apotheek.

Vervangen en vergoeding

Het is aan te raden om een voorzetkamer ieder jaar te vervangen, om een optimale werking te kunnen garanderen. De basisverzekering vergoedt ieder jaar een nieuwe OptiChamber Diamond of een OptiChamber Diamond met CountAir®.



Meer informatie nodig?

Kijk online op www.optichamber.nl voor meer informatie en aanvullende services zoals de nieuwsbrief,

gratis opbergetuis en instructievideo's.

Op deze website vind je ook tips en adviezen van andere patiënten.

Referenties

1 Hatley R.H.M., von Hollen D., Sandell D., Slator L. In-vitro Characterization of the OptiChamber Diamond valved holding chamber. *Journal of Aerosol Medicine and Pulmonary Drug Delivery*, 2014, 27(S1): 24-36.

OPC-NL-00017

De OptiChamber en Optichamber met CountAir® is een samenwerking tussen Teva Nederland, Spruyt Hillen en Philips.

teva

spruyt
hillen

Officieel distributeur
PHILIPS

OptiChamber Diamond



*Ontworpen
voor jou...*

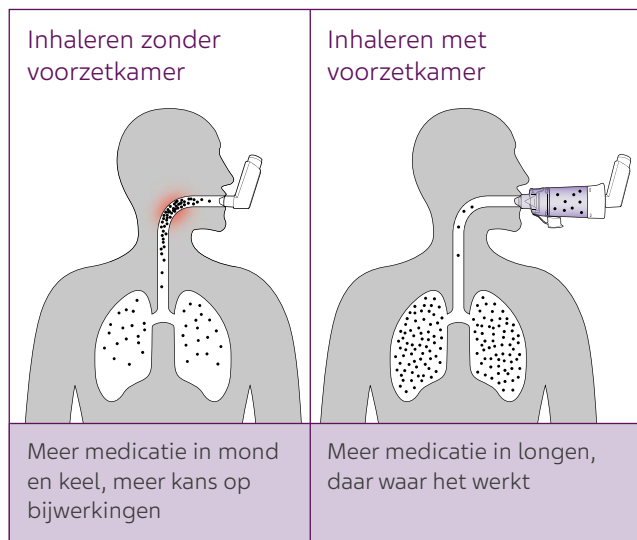
Gebruikers-
informatie

Waarom heb je een **OptiChamber Diamond** gekregen?

De **OptiChamber Diamond** is een slim ontworpen voorzetkamer die jou (of jouw kind) helpt om longmedicatie in te nemen.

Inhaleren met een inhalator zonder voorzetkamer kan lastig zijn, omdat de medicatie er met hoge snelheid uitkomt. Hierdoor kan de medicatie in de mond en keel terecht komen en mogelijk de longen niet bereiken.

Dit kan leiden tot vervelende bijwerkingen zoals heesheid, pijnlijke keel en schimmelinfecties. **OptiChamber Diamond** helpt om inhalatiemedicatie uit een dosisaerosol beter in je longen te krijgen.

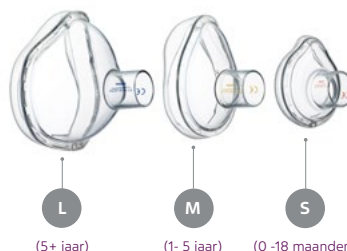


De slimme voorzetkamer van **Teva & Philips**

- **Slim ontwerp:** compact formaat en verkrijgbaar met afneembaar masker.
- **Effectief:** zorgt dat de medicatie de longen beter bereikt, in vergelijking met het inhaleren van medicatie zonder voorzetkamer.¹
- **Controleerbaar:** het ingebouwde fluitje waarschuwt je als je te hard inhaleert. En je ziet het luchtklepje bewegen als je uitademt door de voorzetkamer. Zo heb je inzicht in de inhalatie.



De **OptiChamber** is verkrijgbaar met drie verschillende **LiteTouch** maskers.

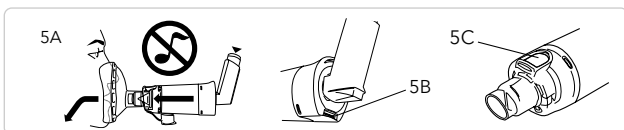


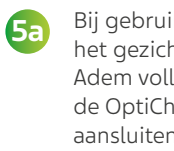
LiteTouch maskers zijn ook los verkrijgbaar



Zo gebruik je de OptiChamber Diamond

-  1 Verwijder de doppen van de dosisaerosol en de OptiChamber.
-  2 Controleer de OptiChamber voor gebruik op beschadiging en ontbrekende onderdelen.
-  3 Schud de dosisaerosol zonder de voorzetskamer volgens de instructies van de dosisaerosol. Plaats de dosisaerosol stevig in de flexibele opening aan de achterkant.
-  4 Plaats je lippen om het mondstuk en zorg voor een goede afsluiting. Adem volledig uit. Spray één puf aan medicatie in de OptiChamber en adem onmiddellijk in één keer langzaam en diep in. Houd de adem 10 seconden vast. Adem dan rustig uit. Als in één keer inademen niet lukt: adem 5 keer rustig in en uit door de OptiChamber.



-  5a Bij gebruik van het masker: Plaats het masker op het gezicht en zorg dat dit goed aansluit. Adem volledig uit. Spray één puf aan medicatie in de OptiChamber en zorg dat het masker goed blijft aansluiten gedurende 5 tot 6 ademteugen.
-  5b **Let op:** • Als je het fluïtsignaal van de OptiChamber hoort, adem dan langzamer in.
• De uitademingsklep opent als je uitademt. Zo zie je dat je door de voorzetskamer uitademt en kan je de ademhalingen tellen.
-  5c
-  6 Verwijder de dosisaerosol en plaats de bescherm-doppen terug op de dosisaerosol en de OptiChamber.

Instructiefilm? Kijk op www.optichamber.nl

Zo onderhoud je de OptiChamber Diamond

De OptiChamber is doorzichtig. Daardoor kun je makkelijk controleren of de voorzetskamer nog schoon is. Maak de OptiChamber minimaal 1 keer per week schoon.

-  1 Verwijder de beschermdop van het mondstuk. Draai het voorstuk naar rechts om het los te maken. Als je het masker gebruikt, het masker verwijderen.
-  2 Verwijder het achterstuk door dit goed vast te pakken en de bovenkant rustig naar achteren te trekken.
-  3 Schud de onderdelen een minuut lang in warm zeepsop met vloeibaar afwasmiddel. Laat de onderdelen daarna ten minste 10 minuten weken.
-  4 Spoel de onderdelen met schoon water en schud overtollig vocht af.
-  5 Laat de onderdelen na het reinigen aan de lucht drogen. Zet de OptiChamber weer in elkaar zodra alle onderdelen goed droog zijn.
-  6 Plaats het voorstuk op de OptiChamber en draai om het te vergrendelen. Plaats de dop terug op het mondstuk. Plaats tot slot de achterkant weer op de OptiChamber.

Schoonmaakinstructiefilm? Kijk op www.optichamber.nl